

# 비켄<sup>®</sup> [기능성화장품]

새로나온 모발염색제

# 비켄<sup>®</sup>

※ 주의 · 염색용 가루 혼합물의 색이 기존 제품과 다를 수 있으나 염모력은 동일합니다. 플라스틱 용기 - 기존 용기보다 가벼워 양이 적게 느껴지나 동일한 양이 들어있습니다.

비켄은 축색의 모발염색제로서 사용법이 매우 간편할 뿐 아니라 색조가 자연스러우며, 한번 염색된 모발은 쉽게 바리거나 탈색되지 않으므로 아름답고 우아한 광택이 오래 지속됩니다.

제품명	새로나온비켄축색	제품명	새로나온비켄비자연축갈색	제품명	새로나온비켄씨자연갈색
전성분	소듐카보네이트퍼옥사이드, 황산D-페닐렌디아민, 셀룰로오스검, 진탄검, 감자전분, 황산톨루엔-2,5-디아민, 소듐카보네이트, 구아하이드록시프로필트라이모늄클로라이드, 다이소듐라우릴설포석시네이트, 황산m-아미노페놀, 트라이소듐에이지아디티에이, 마그네슘스테아레이트, 무환자나무껍질추출물, 알진	전성분	소듐카보네이트퍼옥사이드, 셀룰로오스검, 황산D-페닐렌디아민, 감자전분, 진탄검, 황산톨루엔-2,5-디아민, 소듐카보네이트, 황산m-아미노페놀, 황산D-아미노페놀, 구아하이드록시프로필트라이모늄클로라이드, 다이소듐라우릴설포석시네이트, 트라이소듐에이지아디티에이, 마그네슘스테아레이트, 무환자나무껍질추출물, 알진	전성분	소듐설페이트, 소듐카보네이트퍼옥사이드, 셀룰로오스검, 감자전분, 황산D-페닐렌디아민, 진탄검, p-메칠아미노페놀설페이트, 황산D-아미노페놀, 황산m-아미노페놀, 소듐카보네이트, 구아하이드록시프로필트라이모늄클로라이드, 다이소듐라우릴설포석시네이트, 트라이소듐에이지아디티에이, 마그네슘스테아레이트, 무환자나무껍질추출물, 알진
효능효과	모발의 염모(축색)	효능효과	모발의 염모(자연축갈색)	효능효과	모발의 염모(자연갈색)

[용법·용량] 이 제품 5g을 물 50mL에 용해하고 두발에 바른다. 약 30분 후 미지근한 물로 잘 행군 후 비누나 샴푸로 깨끗이 씻는다.

[중량] 5g/병, 25g(5g/병 X 5개입)

[저장방법] 차광한 기밀용기

[사용시의 주의사항]

1. 화장품 사용 시 또는 사용 후 직사광선에 의하여 사용부위가 붉은 반점, 부어오름 또는 가려움증 등의 이상 증상이나 부작용이 있는 경우 전문의 등과 상담할 것
2. 상처가 있는 부위 등에는 사용을 자제할 것
3. 보관 및 취급시의 주의사항
  - 가. 어린이의 손이 닿지 않는 곳에 보관할 것
  - 나. 직사광선을 피해서 보관할 것
4. 눈에 접촉을 피하고 눈에 들어갔을 때는 즉시 씻어낼 것
5. 염모제
  - 가) 다음분들은 염색하지 마십시오. 사용 후 피부나 신체가 과민상태로 되거나 피부이상반응(부종, 염종 등)이 일어나거나, 현재의 증상이 악화될 가능성이 있습니다.
    - (1) 지금까지 이 제품에 배합되어 있는 '과황산염' 이 함유된 탈색제로 물이 부은 경험이 있는 경우, 사용 중 또는 사용 직후에 구역, 구토 등 속이 좋지 않았던 분이 내용은 '과황산염' 이 배합된 염모제에만 표시함다)
    - (2) 지금까지 염모제를 사용할 때 피부이상반응(부종, 염종 등)이 있었거나, 염색 중 또는 염색 직후에 발진, 발적, 가려움 등이 있거나 구역, 구토 등 속이 좋지 않았던 경향이 있었던 분
    - (3) 피부시험(패취테스트, patch test)의 결과, 이상이 발생한 경향이 있는 분
    - (4) 두피, 얼굴, 목덜미에 부스럼, 상처, 피부병이 있는 분
    - (5) 생리 중, 임신 중 또는 임신할 가능성이 있는 분
    - (6) 출산 후, 병중, 병후의 회복 중인 분, 그 밖의 신체에 이상이 있는 분
    - (7) 특이체질, 신장질환, 혈액질환이 있는 분
    - (8) 미열, 권태감, 두근거림, 호흡근란의 증상이 지속되거나 코피 등의 출혈이 잦고 생리, 그 밖에 출혈이 임추기 어려운 증상이 있는 분
6. 염모제 사용전의 주의
  - (1) 염색 전 2일전(48시간 전)에는 다음의 순서에 따라 매회 반드시 패취테스트(patch test)을 실시하여 주십시오. 패취테스트는 염모제에 부작용이 있는 체질인지 아닌지를 조사하는 테스트입니다. 과거에 아무 이상이 없이 염색한 경우에도 체질의 변화에 따라 알레르기 등 부작용이 발생할 수 있으므로 매회 반드시 실시하여 주십시오.
    - ① 먼저 팔의 안쪽 또는 귀 뒷쪽 머리카락이 난 주변의 피부를 비눗물로 잘 씻고 탈지면으로 가볍게 닦습니다. ② 다음에 이 제품 소량을 취해 정해진 용법대로 혼합하여 실험액을 준비합니다. ③ 실험액을 앞서 세척한 부위에 동전 크기로 바르고 자연건조 사킨 후 그대로 48시간 방치합니다.(시간을 잘 지켜주세요) ④ 테스트 부위의 관찰은 테스트액을 바른 후 30분 그리고 48시간 후 2회를 반드시 행하여 주십시오. 그때 도포부위에 발진, 발적, 가려움, 수포, 자극 등의 피부 등의 이상이 있는 경우에는 손 등으로 만지지 말고 바로 씻어내고 염모는 하지 않아주십시오. 테스트 도중, 48시간 이전이라도 위와 같은 피부 이상을 느낀 경우에는 바로 테스트를 중지하고 테스트액을 씻어내고 염모는 하지 않아 주십시오. ⑤ 48시간 이내에 이상이 발생하지 않는다면 바로 염모하여 주십시오.
  - (2) 눈썹, 속눈썹 등은 위험하므로 염색하지 않아 주십시오. 염모액이 눈에 들어갈 염려가 있습니다. 그 밖에 두발 이외에는 염색 하지 않아 주십시오. 피부의 염증이 일어날 염려가 있습니다.
  - (3) 면도 직후는 염색하지 않아 주십시오. 피부에 상처를 입힐 염려가 있고 자극 등을 쉽게 받습니다.
  - (4) 염모 전후 1주간은 파마-웨이브(퍼머넌트웨이브)를 하지 않아 주십시오. 머릿결이 상하거나 색이 빠질 수 있습니다.
7. 염모 시의 주의
  - (1) 염모액 또는 머리를 감는 동안 그 액이 눈에 들어가지 않도록 하여 주십시오. 눈에 들어가면 심한 통증을 발생시키거나 경우에 따라서 눈에 손상(각막의 염종)을 입을 수 있습니다. 만일, 눈에 들어갔을 때는 절대로 손으로 비비지 말고 바로 물 또는 미지근한 물로 15분 이상 잘 씻어 주시고 곧바로 안과 전문의의 진찰을 받아 주십시오. 임의로 안약 등을 사용하지마십시오

- (2) 염색 중에는 목욕을 하거나 염색 전에 머리를 적시거나 감지 않아 주십시오. 염이나 문방울 등을 통해 염모액이 눈에 들어갈 염려가 있습니다.
- (3) 염모 중에 발진, 발적, 부어오름, 가려움 강한 자극감 등의 피부이상이나 구역, 구토 등의 이상을 느꼈을 때는 즉시 염색을 중지하고 염모액을 잘 씻어내 주십시오. 그대로 방치하면 증상이 악화될 수 있습니다.
- (4) 염모액이 얼굴, 목덜미 등에 묻지 않도록 하여 주십시오. 염모액이 피부에 묻었을 때는 곧바로 물 등으로 씻어내 주십시오. 시간이 지나면 떼어내기 어려워집니다. 손가락이나 손톱의 오염을 방지하기 위하여 장갑을 끼고 염색하여 주십시오.
- (5) 환기가 잘되는 곳에서 염모하여 주십시오.
8. 염모 후의 주의
  - (1) 머리, 얼굴, 목덜미 등에 발진, 발적, 가려움, 수포, 자극 등 피부의 이상반응이 발생한 경우, 염종 부위를 손으로 긁거나 문지르지 말고 바로 피부과 전문의의 진찰을 받아주십시오. 임의로 의약품 등을 사용하는 것은 삼가해 주십시오.
  - (2) 염모 중 또는 염모 후에 속이 안 좋아지는 등 신체이상을 느끼는 분은 의사에게 상담해 주십시오.
9. 보관 및 취급상의 주의
  - (1) 혼합한 염모액을 밀폐된 용기에 보존하지 않아 주십시오. 혼합한 액으로부터 발생하는 가스의 압력으로 용기가 파손될 염려가 있어 위험합니다. 또한 혼합한 염모액이 위로 튀어 오르거나 주변을 오염시키고 자위하지 않게됩니다. 혼합한 액의 잔액은 효과가 없으므로 잔액은 반드시 바로 버려 주십시오.
  - (2) 용기를 버릴 때는 반드시 뚜껑을 열어서 버려 주십시오.
  - (3) 사용 후 혼합하지 않은 액은 직사광선을 피하고 공기와 접촉을 피하여 서늘한 곳에 보관하여 주십시오.
  - (4) 다음과 같은 경우는 의류, 모자, 베게커버 등에 색이 물들 수 있으므로 주의하여 주십시오.
    - 머리카락이 젖어있을 때(운동(골프, 수영 등) 등으로 다량의 땀이 묻었을 때, 비에 젖어 있을 때, 머리를 감은 후등)
    - 발모(양모)제, 헤어 리퀴드, 헤어폼 등의 두발용품을 다량으로 사용했을 때
    - (5) 염모액이 의복, 바닥, 욕단, 벽 등에 부착하면 떨어지지 않으므로 충분히 주의해 주십시오

비켄 상세 사용법

1. 염색하기 전의 준비사항

- 용기, 브러시(鬃), 빗을 각각 1개씩 준비합니다.
- 먼지나 기름이 많이 붙어있는 경우는 염색하기 전에 세발을 합니다.
- 약간의 먼지나 기름이 붙어있는 경우는 세발이 필요 없습니다.

<참고사항>

- 원하는 색에 따라 비켄(축색), 비켄비(자연축갈색), 비켄씨(자연갈색)를 혼합하여 염색할 수 있습니다.
- 약제가 피부에 묻더라도 씻어내기 쉽도록 귀나, 헤어라인에 마시지크림이나 포마드 등을 바르십시오. 만일 약제가 묻었을 때 바로 물을 적신 탈지면 등으로 닦아내십시오. 시간이 지나면 닦아내기 어려워집니다.
- 더러워지도 지장이 없는 의복에 탈월 등을 걸쳐 의복에 약제가 묻지 않도록 하십시오. 또한 바닥 등이 더러워지지 않도록 신문지 등을 깔고 사용하여 주십시오. 의복, 바닥, 가구 등에 약제가 묻으면 씻기지 않으므로 주의 하십시오.
- 땀이 많은 사람은 염모 후 염모로 염료가 베거나 의복 깃에 묻는 경우가 있으므로 주의 하십시오. (운동으로 땀이 나는 경우도 동일합니다)

☞ 주의 : 세발을 하는 경우는 피부에 상처가 나지 않도록 주의하십시오.

2. 염모액 만드는 법

- (1) 비켄 1병(5g)은 1회분입니다. 또한 머리가 긴 사람은 비켄 분말을 증가하여 사용하십시오. 머리가 짧은 사람이나 부분적으로 흰 머리만을 염색할 때는 1/2병 또는 1/4병으로 나누어 사용하십시오.
- (2) 침부된 계량컵으로 분말을 필요한 양만 취하고 적당한 양의 미지근한 물을 가해 덩어리가 지지 않도록 주의하면서 액이 정성을 나타낼 때까지 약 5분간 충분히 저어 녹입니다.

비켄 분말 전부 사용 비켄 분말 1/2 사용	물은 계량컵 5컵 물은 계량컵 2 1/2 컵	분말 전부사용 분말 1/2 사용
-----------------------------	-----------------------------	----------------------

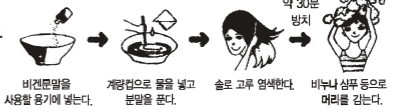
- (3) 녹이는(용액이 생기는) 것이 끝나면 곧 염모를 시작합니다.
  - ☞ 주의 : 열탕에서 녹이거나 끓이면 염모가 되지 않습니다. 염모액을 만든 후 즉시 사용하지 않으면 원하는 색상으로 염색이 되지 않을 수 있습니다.

3. 염모방법

- (1) 염모하기 전에 머리를 잘 빗어 정리하고 모발을 가르면서 헤어라인, 귀머리부분, 흰머리가 많은 부분부터 도포합니다.
- (2) 모발의 밑부분부터 끝부분을 향해 끝고루 도포합니다.
- (3) 모발이 난 언저리의 머리카락이 적은 부분이나 염색하기 나쁜 곳은 한 번 더 바릅니다.
- (4) 정해진 시간(약 30분) 동안 기다립니다.

4. 손질(마무리)

- (1) 다 바른 후 30분이 지나면 미지근한 물로 세발을 시작합니다.
- (2) 처음에는 미지근한 물로 염모액을 씻어내고 염모제의 색상이 씻겨 나오지 않을 때까지 샴푸로 반복하여 씻어낸 후 린스(헤어컨디셔너를 사용하여 마무리합니다.



[최신정보 확인 방법] 이 첨부문서 작성일자 이후 변경된 내용은 홈페이지(www.dapharm.com)에서 확인할 수 있습니다. 구입 시 사용기한이 경과되었거나 변질 또는 오손된 제품은 구입처를 통해 교환하여 드립니다. [문의전화] 080-920-2002(고객안축팀)

화장품제조업자 **동아제약**  
동아제약(주) 경기도 이천시 경충대로 2946번길 61

화장품책임판매업자 **동아제약**  
동아제약(주) 서울특별시 동대문구 천호대로 64

BGN-9/004 등록상표

작성 연월일 : 2019. 09. 17

